



Uitbating museumcafé

Red Star Line Museum

Montevideostraat 3

2000 Antwerpen

Informatiebundel



Stad Antwerpen

Grote Markt 1

2000 Antwerpen

p/a Stad Antwerpen

Francis Wellesplein 1

2018 Antwerpen

www.antwerpen.be

Informatiebundel museumcafé Red Star Line 2018



INLEIDING

In de historische loodsen van de Red Star Line rederij aan de Montevideostraat 3, Antwerpen opende op 28 september 2013 het Red Star Line Museum zijn deuren. Begin 2017 werd de kaap van 500.000 bezoekers, sinds de opening van het museum, overschreden.

De Loods die het start- en eindpunt vormt van een museumbezoek biedt ruimte voor bezoekersontvangst, tijdelijke tentoonstellingen en een museumcafé. Het museum zal tijdens de zomerperiode enkele maanden de deuren sluiten voor verbouwingen. Onderdeel hiervan is het plaatsen van een mezzanine boven de inkom voor het organiseren van een museumcafé. Bezoekers eindigen momenteel hun bezoek via een loopbrug in de grote loods. De mezzanine zal in het verlengde van deze loopbrug worden geplaatst.

In het kader van deze verbouwingen is het museum op zoek naar een concessionaris voor het exploiteren van het museumcafé.

De stad Antwerpen lanceert een oproep voor de uitbating hiervan. De stad Antwerpen biedt de concessie openbaar aan onder de vorm van biedingen onder gesloten omslag.

De selectie van de kandidaten vindt plaats zowel op basis van inhoudelijke als financiële criteria.

Deze bundel bevat de projectinformatie, de voorwaarden waaronder de concessie zal worden verleend en de voorwaarden van de bieding.

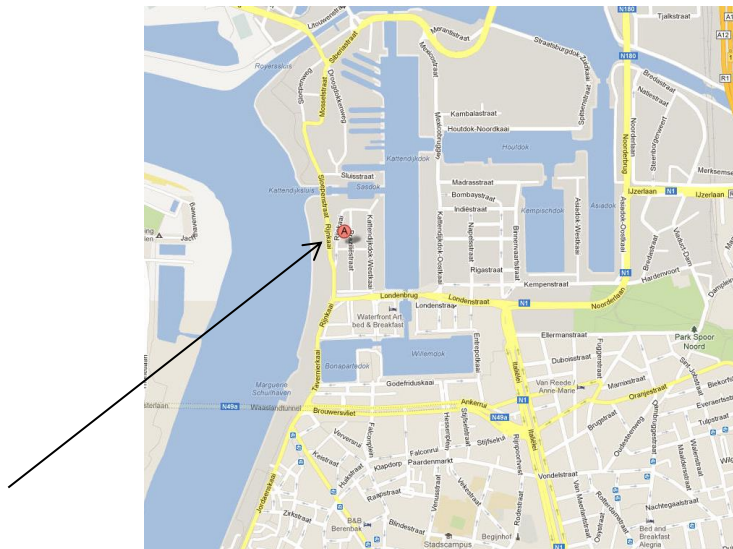
Geïnteresseerden ontvangen eveneens een formulier aan de hand waarvan zij zich kandidaat kunnen stellen.



1. SITUERING EN FOTO'S

De Red Star Line-site ligt in de Montevideowijk, in het hart van de oude havenbuurt het Eilandje. Een reeks ambitieuze stadsvernieuwingsprojecten heeft van het Eilandje de afgelopen jaren een stadsdeel gemaakt dat bruist en zal de komende jaren verder ontwikkeld worden.

In de Montevideowijk is het Red Star Line Museum de blikvanger. Het Museum bevindt zich aan de Rijnkaai 15 (postadres). De publieksingang is in de Montevideostraat 3, 2000 Antwerpen.



Het Red Star Line museum is gehuisvest in de drie historische loodsen van de scheepvaartmaatschappij. Twee van deze loodsen vormen de permanente museale opstelling. De derde, met een oppervlakte van 550 m², heeft verschillende functies. Deze loods omvat de inkomhal, de ticketbalie, een wachtruimte, de museumshop, de toegang naar de toren, de toegang naar de lockers, ruimte voor tijdelijke tentoonstellingen en binnenkort een mezzanine voor horeca. Het museum is iedere dag, behalve maandag, open van 10 tot 17 uur. Tijdens de zomermaanden is het museum op zaterdag en zondag een uurtje langer open. De loods is vrij toegankelijk voor het publiek, ook voor niet-museumbezoekers.

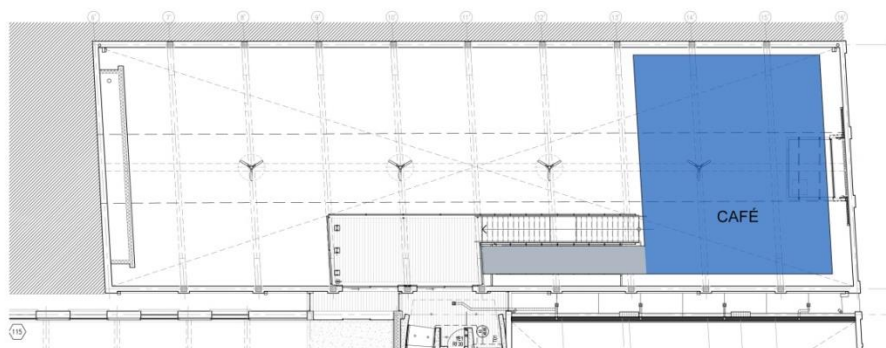
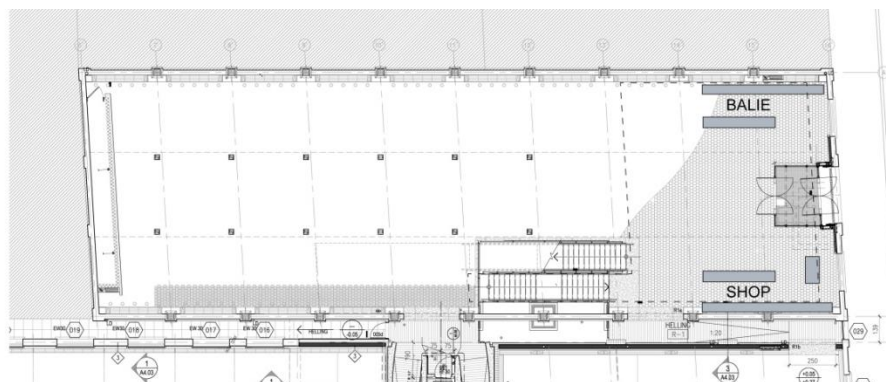


1.1. Foto's huidige situatie





1.2. Plannen bouw mezzanine voor museumcafé





2. UITGANGSPUNTEN EXPLOITATIE

2.1. Voorwerp concessie

De stad Antwerpen geeft in concessie de uitbating van een museumcafé ($\pm 125 \text{ m}^2$) op de hiervoor bestemde mezzanine, in de multifunctionele ruimte, de Loods, van het Red Star Line Museum. Er zal zitplaats zijn voor ongeveer 50 personen. (max. 60 toegelaten voor de brandweer).

2.2. Doel

Het Red Star Line Museum is sinds de opening in 2013 een publiekssucces. Meer dan 500.000 bezoekers traden reeds in de voetsporen van de landverhuizers. Naast de vaste tentoonstelling organiseert het museum ook tijdelijke tentoonstellingen.

Het Red Star Line Museum wil de invulling van een museumcafé verder uitdiepen dan een 'gewone commerciële' uitbating en dit in lijn met het DNA van het museum als 'open en gastvrij huis'.

Het museumcafé moet net zoals het museum laagdrempelig zijn en de gastvrije uitstraling van het museum verder uitdragen. Het museumcafé biedt minimum een aanbod warme en koude dranken aan democratische prijzen aan. Kandidaten mogen een meer uitgebreid aanbod voorstellen. Het museumcafé beschikt niet over een afzonderlijke, uitgeruste keuken (regelgeving brandveiligheid), wel de mogelijkheid tot het opwarmen van snacks.

Daarnaast zal in het museumcafé 'het Magazijn', waarin digitale collecties van het Red Star Line Museum bewaard en gepresenteerd worden, geïntegreerd worden. Hierdoor kunnen mensen comfortabel grasduinen in het 'Magazijn' bij een tas koffie en kunnen hier ook voor terugkomen zonder terug de permanente opstelling te moeten bezoeken.



De concessiehouder krijgt een open mezzanine in gebruik waarop de exploitatie als museumcafé zal georganiseerd kunnen worden. Het is echter geen afgesloten ruimte, maar staat in verbinding met de grote hall. Het museumcafé is geopend tijdens de openingsuren van het museum.

De kandidaat-concessionaris mag voorstellen voor eigen evenementen formuleren. Deze kunnen enkel na de openingsuren en in overleg met het museumteam.

2.3. Sociale tewerkstelling/participatie

Naast een plaats om het (soms emotioneel) museumbezoek af te sluiten, wil het museum met het museumcafé een ontmoetingsplaats creëren waar ook ruimte is voor participatieve projecten. Men wil structureel plaats kunnen bieden aan taal oefenkansen, vrijwilligers en de verschillende erfgoedgemeenschappen van het museum. Het museum werkt hiervoor, naast inhoudelijke partners graag samen met de concessiehouder van het museumcafé.

Via het museum en de stad Antwerpen is er de mogelijkheid om personeel via sociale tewerkstelling (art.60) te werk te stellen in het café. Zo wordt de kans gegeven aan nieuwkomers om ervaring op te doen en gestimuleerd te worden om in gesprek te gaan met bezoekers en bijgevolg de taal te oefenen.

2.4. Inrichting

Om een eenvormig verhaal te kunnen vertellen met de permanente tentoonstelling wordt de inrichting van de mezzanine mee vormgegeven door de scenograaf van de uitbreiding van de tentoonstelling. Hierbij worden volgende professionele toestellen voorzien: afwasbak, afwasmachine, koelkasten, microgolfoven. Het aansluiten van Croque monsieurs-machine en/of een Soepketel en een koffiemachine zal mogelijk zijn. Er zullen kasten voorzien worden voor glazen/servies/bestek en vitrinekasten voor de presentatie van hapjes, slaatjes, gerechtjes, ...

Het Red Star Line Museum beschikt niet over museumcaféinrichting zoals bestek, glazen,



koppen, ... De ruimte wordt verder ingericht opgeleverd met het nodige meubilair. Er zal bij de inrichting aandacht zijn voor de kindvriendelijkheid.

2.5. Verhuur aan derden - catering

Buiten de openingsuren behoudt het Museum zich het recht voor om de volledige Loods commercieel te verhuren aan derden.

Bij het organiseren van evenementen met catering in het Red Star Line Museum heeft de organisator de keuze om zelf catering te voorzien of de catering af te nemen bij de concessiehouder. De afname van catering bij de concessiehouder van het museumcafé wordt gestimuleerd door de organisator een voordeliger tarief te laten genieten op de zaalverhuur.

Het Red Star Line Museum beschikt over 250 stoelen die door de concessionaris kunnen worden gebruikt beneden in de loods indien de scenografie van de eventuele tijdelijke tentoonstellingen het toelaat.

In 2017 vonden er in totaal 56 speciale evenementen en activiteiten plaats in het museum waaraan 8.240 personen aan deelnamen.

2.6. Terrasmogelijkheid

De stad Antwerpen biedt aan horecazaken de mogelijkheid een terraszone in te richten voor zijn zaak op het openbaar domein. Gezien de ideale ligging aan de zonnkant, zou voor het museumcafé een terraszone voorzien kunnen worden op de Rijnkaai, mits de nodige vergunningen. De concessionaris staat zelf in voor het verkrijgen van de terrastoelating (<https://www.ondernemeninantwerpen.be/terrastoelating-aanvragen>) en de inrichting van het eventueel goedgekeurde terras. Deze moet in lijn liggen met de "look and feel" van het museum en museumcafé.

Gezien de ligging van het museumcafé op de mezzanine is heb bijvoorbeeld mogelijk om een foodtruck te plaatsen tijdens het terrasseizoen. De concessionaris staat zelf in



voor het verkrijgen van de nodige vergunningen

(<https://www.ondernemeninantwerpen.be/evenemententerras-aanvragen>).

1. SAMENVATTING BELANGRIJKSTE VOORWAARDEN

1.1. Voorwerp concessie

Het Red Star Line Museum is op zoek naar een concessiehouder voor de uitbating van het museumcafé tijdens de openingsuren van het museum (en mogelijks in uitbreiding tijdens externe evenementen).

1.2. Termijn

De concessie voor de uitbating loopt gedurende een periode van 9 jaar, met jaarlijkse een evaluatiemoment. De concessie gaat in op **1 september 2018** (*mits tijdige oplevering verbouwwerken*) en eindigend op 31 augustus 2027. Het museumcafé zal tijdens het feestweekend voor het 5-jarige bestaan van het Red Star Line Museum op **21, 22 en 23 september 2018** feestelijk worden voorgesteld.

1.3. Vergoeding

De kandidaten doen in hun bieding een voorstel van jaarlijkse vergoeding die zij de stad Antwerpen aanbieden. Er is geen minimumvergoeding bepaald. De concessionaris staat echter zelf in voor het huurdersonderhoud van het in concessie gegeven deel.

1.4. Bestemming

Het goed wordt in concessie gegeven als een consumptiezone. De horeca-exploitatie heeft als functie de publieke functie van het Museum te ondersteunen. De mezzanine wordt ingericht opgeleverd, inclusief meubilair. De concessiehouder staat echter zelf in voor de verdere aankleding van de horeca-exploitatie. De inrichting houdt rekening met de locatie en het laagdrempelig karakter van het Museum.

1.5. Beoordeling kandidaturen

Bij de beoordeling van de kandidaturen houdt STAD ANTWERPEN rekening met volgende criteria:



- Financieel voorstel (15%)
- Relevante ervaring (15%)
- Operationeel voorstel (70%): De kandidaat bezorgt een voorstel van een operationeel exploitatievoorstel (sociale invulling en tewerkstelling, aanbod, inzet personeel, voorstel catering evenementen, prijsstelling, ...)

De toewijzing van de concessie zal gebeuren op basis van de totaliteit van de criteria en elke kandidaat moet op elk van voorgaande criteria minstens de helft van de punten behalen.

Een jury samengesteld uit vertegenwoordigers van STAD ANTWERPEN en het Red Star Line Museum beoordeelt de voorstellen.

1.6. Concessieovereenkomst

STAD ANTWERPEN sluit met de aangeduide concessiehouder een concessieovereenkomst af op basis van:

- de uitgangspunten van de exploitatie opgenomen in punt 3 van deze bundel;
- het voorstel dat de concessiehouder indient bij zijn kandidaatstelling zoals verfijnd na verdere onderhandelingen;
- de algemene en bijzondere voorwaarden opgenomen in de bijlagen bij deze informatiebundel.



2. BEZICHTIGING EN VERDERE INFORMATIE

Voor verdere informatie omtrent de procedure en de voorwaarden, kunnen geïnteresseerden contact opnemen met:

Kristof De Greef

Francis Wellesplein 1

2018 Antwerpen

Tel. 03/338 2161

E-mail: kristof.degreef@stad.antwerpen.be

of

Karen Moeskops

Montevideostraat 3

2000 Antwerpen

Tel. 03/298 27 74

E-mail: karen.moeskops@stad.antwerpen.be

Voor informatie over het museum kunnen geïnteresseerden terecht op www.redstarline.be

Voor bezichtiging kunnen geïnteresseerden contact opnemen met:

Karen Moeskops

Montevideostraat 3

2000 Antwerpen

Tel. 03/298 27 74

E-mail: karen.moeskops@stad.antwerpen.be